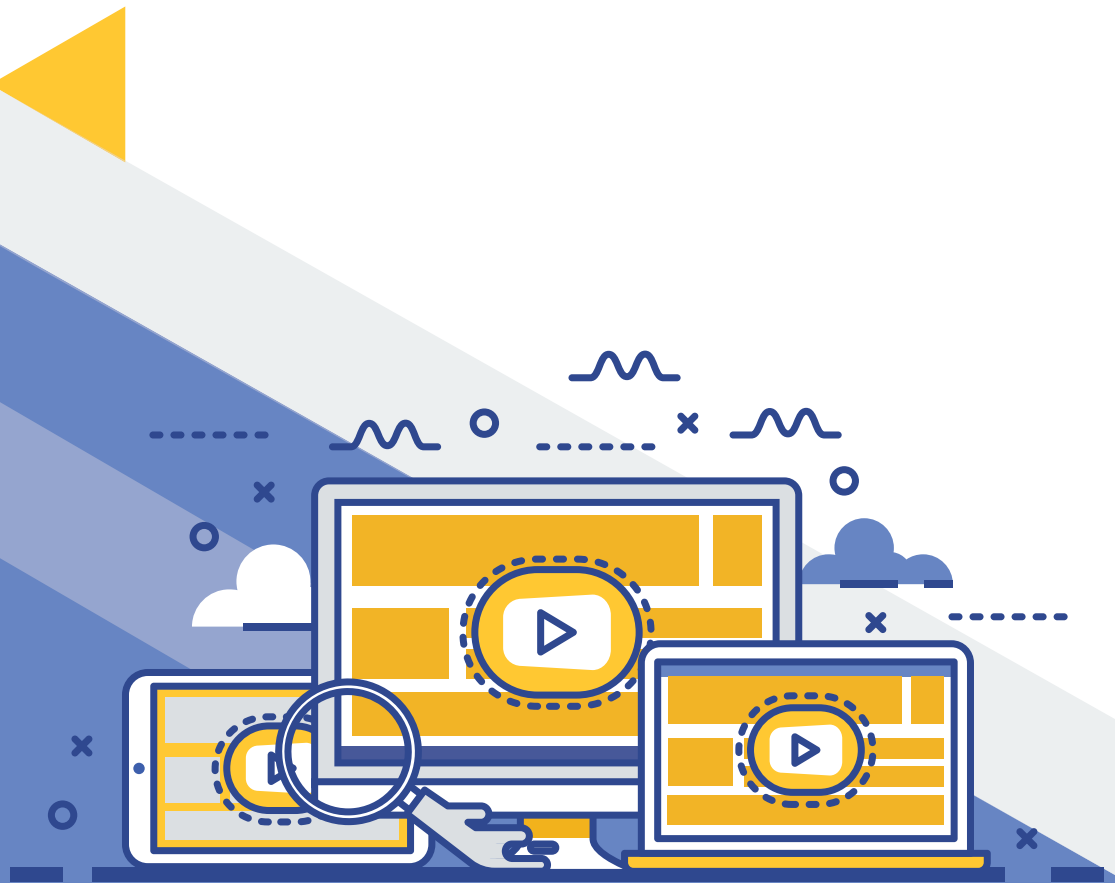


وكالة التعليم الإلكتروني  
قطاع التعليم  
الهيئة الملكية بينبع



# دليل المعلم الإرشادي للإختبارات الإلكترونية



eLearning Agency at RCYCI



## جدول المحتويات

3	مقدمة
4	نصائح عامة
4	إنشاء الإختبار
8	إعدادات الإختبار
9	متطلبات تقنية
10	الملحق أ: قائمة التحقق من الامتحانات عبر الإنترنت - للمعلمين



## مقدمة

اضطرت معظم مؤسسات التعليم العالي في جميع أنحاء العالم إلى نقل جميع موارد التعليم عبر الإنترنت لضمان سلامة أعضاء هيئة التدريس والطلاب أثناء جائحة وباء كورونا الجديد (COVID-19). ولقرب موعد الإختبارات النهائية، فقد أعدت وكالة التعليم الإلكتروني بقطاع التعليم هذا الدليل الإرشادي وذلك بغية تذليل الصعوبات وبهدف توضيح مميزات وطريقة استخدام أنظمة التعليم عن بعد في عقد وإدارة الإختبارات الإلكترونية نرحب بك اخي/اختي عضو هيئة التدريس بقطاع التعليم ينبع في هذا الدليل المختصر والذي من خلاله نوضح استخدام الأنظمة بطريقة احترافية وسهلة وأمنة، آمليين تحقق الفائدة المرجوة للجميع.

بما أن منصة Moodle هي المنصة الرسمية للتعليم الإلكتروني في قطاع التعليم، سيتم الإشارة إلى بعض الأمثلة في Moodle لغرض التوضيح. كما توصي وكالة التعليم الإلكتروني المستخدمين بزيارة موقع Moodle الإلكتروني لمزيد من التفاصيل.



([https://docs.moodle.org/22/en/Quiz\\_settings](https://docs.moodle.org/22/en/Quiz_settings))

نتمنى لكم كل التوفيق. (حظا سعيدا وابقى آمنا)  
\*وكالة التعليم الإلكتروني بقطاع التعليم\*



## نصائح عامة

١. تأكد من استلام جميع طلاب مادتك لموعد الاختبار.
٢. تأكد كذلك من استلامهم لتعليمات أداء الاختبارات الإلكترونية.
٣. تحقق من إمام الطلاب بالمنصة المستخدمة لأداء الاختبارات الإلكترونية.
٤. تأكد أن عدد الاسئلة ونوعها ملائماً لمدة الاختبار المحددة.
٥. قم بالتوضيح مسبقاً لكافة لطلبة أنواع الأسئلة المتوقعة، ليتم الاستعداد لها.
٦. يُوصى بإعداد أكثر من نموذج واحد للاختبار.
٧. كن متاحاً للتواصل مع الطلاب أثناء فترة انعقاد الاختبار، لأي استفسار أو مشكلة طارئة.
٨. يوصى باستخدام منصة اختبارات تسجل أوقات «الدخول والخروج» للطلاب. (في Moodle ، انتقل إلى participant page لعرض وقت دخول الطالب).
٩. في حال استعانتك بمنصات الفيديو لعقد الاختبار، أخبر الطلاب مسبقاً تجهيز السماعات والكاميرا والميكرفون.
١٠. تأكد من التحقق من إعدادات الإختبار العامة في المنصة والخصائص الإضافية بالضغط على « عرض المزيد» للمزيد من الخيارات كعرض الوقت المتبقي، طريقة أداء الإختبار، وخيارات عرض الدرجات الكلية.
١١. تأكد من حفظ جميع التغييرات قبل مغادرة صفحة الاعدادات.
١٢. تأكد من تنفيذ جميع إعدادات الإختبار بإتباع التعليمات الموجودة في القسم ٣ إلى القسم ٦ في هذا الدليل قبل عرض الإختبار للطلاب.



## إنشاء الإختبار

### • إنشاء صفحة المقدمة

١. وضع في صفحة المقدمة البيانات التالية: رقم المادة، الشعبة، نوع الإختبار، الفصل الدراسي.
٢. وضع في صفحة المقدمة وصف وتعليمات الإختبار.

### • إنشاء بنك الأسئلة

١. إربط جميع الأسئلة بمخرجات المادة (CLOs).
٢. إختبر النسخة النهائية من الإختبار للتحقق من قدرة الطلاب على الحل وفهم الأسئلة.

## • إختيار الأسئلة المناسبة

### ا. نوع الأسئلة

- أسئلة الحساب (متعدد الخيارات / بسيط)
- سحب وإسقاط (نص / علامات / صورة)
- وصف
- مقال
- المطابقة
- الإجابات المضمنة
- الأسئلة متعددة الخيارات
- اجابة قصيرة
- حسابي
- مطابقة للإجابات القصيرة العشوائية
- حدد الكلمات المفقودة / تعبئة الفراغات
- صح / خطأ
- أسئلة تخصصية خارجية Third-Party

على سبيل المثال في المودل تحقق من الرابط التالي  
[https://docs.moodle.org/38/en/Question\\_types](https://docs.moodle.org/38/en/Question_types)



## • إختيار نمط الإختبار المناسب

### ا. النمط

- من المستحسن عرض ترتيب الأسئلة بشكل عشوائي على الطلاب.
- وضع عدد أكبر من الأسئلة يجعل من ترتيب الأسئلة بشكل عشوائي فعالاً. (يجعل فرصة توقع إجابة الأسئلة ضعيف جداً).

## • التحقق من خيارات الإتاحة

### ا. جعل الإختبار ظاهراً

- لاتنشر الإمتحان للطلاب إلا بعد التحقق من جاهزيته. إجعل الإمتحان في الوضع المخفي حتى الإنتهاء من تصميمه. (في المودل, إستخدم خيار إظهار / إخفاء).

## • السماح بمحاولة واحدة أو عدة محاولات

١. يمكن لمدرس المادة إعطاء الطالب فرصة واحدة لأداء الإختبار وتسليمه خلال الوقت المحدد.
٢. في حال سماح المدرس للطالب بأكثر من محاولة لتسليم الإمتحان: يمكن للمدرس رصد الدرجة الأعلى, أو متوسط الدرجات, أو المحاولة الأولى أو المحاولة الأخيرة.
٣. تحقق من إعدادات الإمتحان وإختيار وسيلة التقييم المناسبة للإختبار.

## • إنشاء إختبار تدريبي

١. من المستحسن عمل إختبار تدريبي للطلاب لتعريفهم بأنواع الأسئلة المستخدمة في الإختبار.
٢. اطلب من الطلاب تجربة الإمتحان التدريبي للتعرف على أنواع الأسئلة المختلفة وطرق حلها (يمكن تجربة الإختبار التدريبي العام في مودل).

## • أمن وحماية الإختبار

١. خصص كلمة مرور للإختبار في حالة وجود وقت آخر للإختبار الطلاب. (مثال إعادة الإختبار بعذر).
٢. لحماية الإختبار من الدخول غير المصرح به خصص كلمة مرور للإختبار.
٣. تفعّل خيار إغلاق الصفحة لمنع الطلاب من الإنتقال إلى صفحة أخرى أثناء الإختبار.
٤. تسليم الطالب للبطاقة الجامعية إلكترونياً هي أحد الطرق المستخدمة في تحديد الهوية.

## • إتمام الإختبار

١. خيار التسليم  
◦ في حال إنقطاع شبكة الإنترنت خلال الإختبار, من المحتمل عدم إحتساب الإجابات السابقة إلا في حال تفعيل خيار تسليم الأجوبة. (يقدم المودل ثلاثة خيارات لحفظ الأجوبة ١- التسليم الأوتوماتيكي. ٢- إعطاء فترة سماح للتسليم اليدوي ٣- تجاهل التسليم).

## • وقت الإختبار

١. حدد موعد الإختبار  
◦ نسق مع القسم الأكاديمي في تحديد موعد الإختبار.  
◦ حدد موعد مناسب لجميع الطلاب للإختبار.  
◦ تجنب تعارض موعد الإختبار مع المواد الأخرى وكن مرناً مع الطلاب في تحديد موعد الإختبار.

## ٢. إضبط مؤقت للإختبار

- ° عند وضع مؤقت للإختبار تأكد أن لا يكون الوقت قصير جدا أو طويل جدا على الأسئلة الموضوعية حتى لا يتم إنتهاء الإختبار قبل تمكن الطلاب من حل جميع الأسئلة أو أن يكون الوقت طويل جدا ويبحث الطالب عن الإجابة من مصادر أخرى.
- ° إحرص على التحقق من ملائمة الوقت الممنوح بتجربة الإختبار.
- ° تحقق من تفعيل خيار التسليم الأوتوماتيكي ( إن أمكن).

## ٣. إضبط المدة الزمنية للإختبار.

- ° في حالة طول مدة الإختبار (٣ ساعات على سبيل المثال) , من المستحسن تقسيم الإختبار إلى عدة إختبارات للتمكن من شمل جميع محتويات المادة.

## ٤. حدد إطار زمني مناسب.

- ° من غير المستحسن جعل وقت تسليم الإختبار غير محدد.
- ° من المستحسن تحديد وقت بداية ونهاية الإختبار بنفس المدة الزمنية المحدد للإختبار لتجنب تسرب الأسئلة. (مثال على ذلك: بداية الإختبار الساعة ٢م ونهاية الإختبار الساعة ٢م والمدة الزمنية ساعة واحدة).
- ° يمكن من الخيارات إعطاء حرية وقت أداء الإختبار للطلاب. ومن الممكن تحديد الزمن بعد بدء الطالب أداء الإختبار.
- ° في حال الرغبة للإختبار عدد كبير من الطلاب (أكثر من ١٥٠ طالب) في منصة مودل, يستحسن تقسيم الطلاب إلى مجموعات واستخدام نماذج مختلفة من الإختبار وفي أوقات مختلفة.

## • خيارات العرض

### ١. معلومات خلال الإختبار

- ° تأكد من تفعيل مؤقت الإختبار لمساعدة الطلاب على تنسيق زمن الإختبار.
- ° تأكد من تفعيل خيار الأسئلة المنجزة / المتبقية ليتمكن الطلاب من معرفة عدد الأسئلة المتبقية.
- ° من المستحسن تقسيم الإختبار إلى صفحات متعددة ( ٥ أسئلة في كل صفحة كحد أقصى).
- ٢. معلومات بعد الإختبار (الإجابات)
  - ° من المستحسن عرض الإجابات بعد إنتهاء موعد الإختبار. (الخيارات الموجودة في منصة المودل: إجابات محددة, عامة أو صحيحة).
  - ° من الممكن إرسال الإجابات الصحيحة مع المزيد من التفاصيل بعد إغلاق الإختبار.

## Review options ?

### During the attempt

- The attempt ?
- Whether correct ?
- Marks ?
- Specific feedback ?
- General feedback ?
- Right answer ?
- Overall feedback ?

### Immediately after the attempt

- The attempt
- Whether correct
- Marks
- Specific feedback
- General feedback
- Right answer
- Overall feedback

### Later, while the quiz is still open

- The attempt
- Whether correct
- Marks
- Specific feedback
- General feedback
- Right answer
- Overall feedback

### After the quiz is closed

- The attempt
- Whether correct
- Marks
- Specific feedback
- General feedback
- Right answer
- Overall feedback

## • خيار المراجعة الذاتية

١. يمكن استخدام هذا الخيار في الإختبارات التجريبية وعندها يتمكن الطالب من رؤية الإجابات الصحيحة مع الإجابات الخاطئة لتقييم أداءه.  
٢. يجب عدم تفعيل خيار المراجعة الذاتية في الإختبارات النهائية.

## • حجب الدرجات

١. تأكد من إخفاء / إظهار درجات الإختبار بحسب سياسات ولوائح قطاع التعليم.



## إعدادات الإختبار

## • إعدادات الأسئلة

١. أضيف أسئلة الإختبار إلى إختبارك من بنك الأسئلة (مثال: عمل سؤال جديد, إضافة من بنك الأسئلة, سؤال عشوائي مستورد)  
٢. إختار نوع السؤال المناسب لقياس مخرجات المادة التي ترغب بقياس مستوى الطلاب فيها.  
٣. حدد الإجابة الصحيحة لكل سؤال (مثال: صح أم خطأ, راجع القسم ٣. ت في هذا الدليل)  
٤. لإنشاء عدة نماذج للإختبار وذلك لتقليل احتمالية الغش فهناك ثلاث خيارات عند الإنشاء:  
◦ إعداد الأسئلة ليكن ظهورها للطلبة بشكل عشوائي في الإختبار ومن غير ترتيب تسلسلي.  
◦ إعداد الأسئلة وترتيب الخيارات بداخلها بشكل عشوائي مما يعطي فرصة عدم تشابه ترتيب الخيارات وعرض الإجابات ضمن الإختبار.  
◦ إعداد منصة التعليم في إختيار أسئلة عشوائية من بنك الأسئلة ووضعها ضمن الإختبار.  
◦ كما يمكن إختيار كافة ماتم ذكره أعلاه مع إعداد منصة التعليم في التوزيع العشوائي للأسئلة عند بداية الإختبار لكل طالب.



## • إعدادات درجة الإختبار

١. حدد درجة لكل سؤال بالإختبار.
٢. تأكد من أن مجموع الدرجات الكلية لجميع الأسئلة يطابق الدرجة النهائية للاختبار.
٣. راجع الدرجات قبل تصديرها إلى ملفات خارجية بصيغة أخرى حيث أن بعض الأسئلة يتم تصحيحها إلكترونياً وبعضها يحتاج إلى تقييم يدوي (راجع الصورة التالية).

Email address	State	Started on	Completed	Time taken	Grade/7.00	Q. 1 /0.50	Q. 2 /0.50	Q. 3 /0.50	Q. 4 /0.50	Q. 5 /0.50	Q. 6 /0.50
i1@stu.rcyci.edu.sa	Finished	13 April 2020 10:44 AM	13 April 2020 10:56 AM	11 mins 57 secs	7.00	✓ 0.50	✓ 0.50	✓ 0.50	✓ 0.50	✓ 0.50	✓ 0.50
i6@stu.rcyci.edu.sa	Finished	13 April 2020 6:41 PM	13 April 2020 6:58 PM	16 mins 44 secs	5.00	✗ 0.00	✓ 0.50	✓ 0.50	✗ 0.00	✗ 0.00	✗ 0.00
i3@stu.rcyci.edu.sa	Finished	13 April 2020 8:33 PM	13 April 2020 8:53 PM	20 mins 1 sec	6.00	✓ 0.50	✓ 0.50	✓ 0.50	✗ 0.00	✓ 0.50	✓ 0.50
i1@stu.rcyci.edu.sa	Finished	13 April 2020 9:42 PM	13 April 2020 9:52 PM	9 mins 13 secs	7.00	✓ 0.50	✓ 0.50	✓ 0.50	✓ 0.50	✓ 0.50	✓ 0.50
<b>Overall average</b>					<b>6.25 (4)</b>	<b>0.38 (4)</b>	<b>0.50 (4)</b>	<b>0.50 (4)</b>	<b>0.25 (4)</b>	<b>0.38 (4)</b>	<b>0.38 (4)</b>
		<a href="#">Regrade selected attempts</a>		<a href="#">Delete selected attempts</a>							



## متطلبات تقنية

- « يستحسن تجربة الإختبار على برامج تصفح معروفة مثل جوجل كروم أو فاير فوكس أو سفاري.
- « تأكد قبل موعد الإختبار بإبلاغ الطلاب عن المتصفح المناسب لأداء الإختبار.
- « تأكد من أخذ نسخة احتياطية من الإختبار وقم بحفظها في قرص تخزين خارجي.

نشكر لكم تعاونكم وندعو للجميع بموسم إختبارات مُوفّق ونتائج ناجحة بإذن الله...

للمساعدة يرجى التواصل عبر البريد الإلكتروني التالي:

[e\\_learning@rcyci.edu.sa](mailto:e_learning@rcyci.edu.sa)

ونسعد بتلقي إستفساراتكم ومساعدتكم ...



## الملحق أ: قائمة التحقق من الامتحانات عبر الإنترنت - للمعلمين

قائمة التحقق من الامتحانات عبر الإنترنت - للمعلمين			
لا	نعم	النصائح والمقترحات	ر.ت
●	●	تم إعلان ونشر موعد الاختبار بوسيلة رسمية لجميع الطلاب.	١
●	●	تم إعلان ونشر تعليمات الاختبار بوسيلة رسمية (أنواع الأسئلة، المدة، الأدوات المطلوبة) لجميع الطلاب.	٢
●	●	تم إبقاء الاختبار "مخفياً" في إعدادات النظام / المنصة المستخدمة، وسيتم نشره في التاريخ والوقت المحدد للاختبار.	٣
●	●	تم إعداد "صفحة الغلاف" للاختبار وتزويدها بالمعلومات المطلوبة (الاسم، التعليمات، الوصف، ... إلخ).	٤
●	●	قد أبلغت الطلاب بأنني سأكون متاحاً للتواصل أثناء الاختبار في حال الحاجة لأي استفسار أو حالات طارئة.	٥
●	●	لقد أخذت بعين الاعتبار كافة الأمور المتعلقة بجدولة الاختبار (عدم التعارض - وقت الامتحان - مدة الامتحان - مدة أداء الامتحان).	٦
●	●	قد قمت بمراجعة إعدادات الاختبار وحفظها قبل اعتماد نشره بالمنصة.	٧
●	●	قد قمت بمعاينة الاختبار وتجربته واختباره قبل وضعه للطلاب.	٨
●	●	تم ضبط خيارات العرض الخاصة بالاختبار وفقاً للمتطلبات الأكاديمية بما في ذلك المذكورة في هذا الدليل.	٩
●	●	قمت بضبط جميع إعدادات الاختبار وإعدادات احتساب العلامات وفقاً للمتطلبات الأكاديمية بما في ذلك المذكورة في هذا الدليل.	١٠
●	●	لقد أبلغت الطلاب عن منصة الاختبار المعتمدة لعقد الاختبار وكافة المتطلبات التقنية.	١١
●	●	قد تم ضبط الاختبار بحيث يقوم بإظهار رسالة تأكيد تسليم الاختبار للطلاب بشكل تلقائي.	١٢
●	●	تم الالتزام بجميع إجراءات الأمن والحماية للاختبار بما في ذلك المذكورة في هذا الدليل.	١٣
●	●	تم تجربة المتصفح الموصى باستخدامه لأداء الاختبار والتأكد من عمله بشكل سليم. (Safari, Chrome, FireFox أو Safari).	١٤